

少儿美术世界 19

写意牡丹

Children

主编 刘建超



赵树海 编著

Art World

天津杨柳青画社

图书在版编目(CIP)数据

写意牡丹/赵树海编著. —天津: 天津杨柳青画社,
2003.1
(少儿美术世界)

ISBN 7-80503-756-6

I. 写... II. 赵... III. 牡丹—写意画; 花卉画—
技法(美术)—儿童读物 IV. J212.27

中国版本图书馆CIP数据核字(2002)第090542号

天津杨柳青画社出版

(天津市河西区佟楼三合里111号 邮编: 300274)

出版人 刘建超

北京时代华兴印刷制版有限公司制版 天津滨海新区(宝安)新兴印刷厂印刷
新华书店天津发行所发行

开本: 889 × 1194 1/16 印张: 3 ISBN 7-80503-756-6/J · 756

2003年1月第1版 2003年1月第1次印刷

印数: 1—10 000册 定价: 15元

发行部电话: (022)23346678 25374517 23352512 传真: (022)23320487

Children Art World

少儿美术世界

写意牡丹



天津杨柳青画社

102 4567800



赵树海 1961生人。天津市青年美术家协会会员。

牡丹概述：

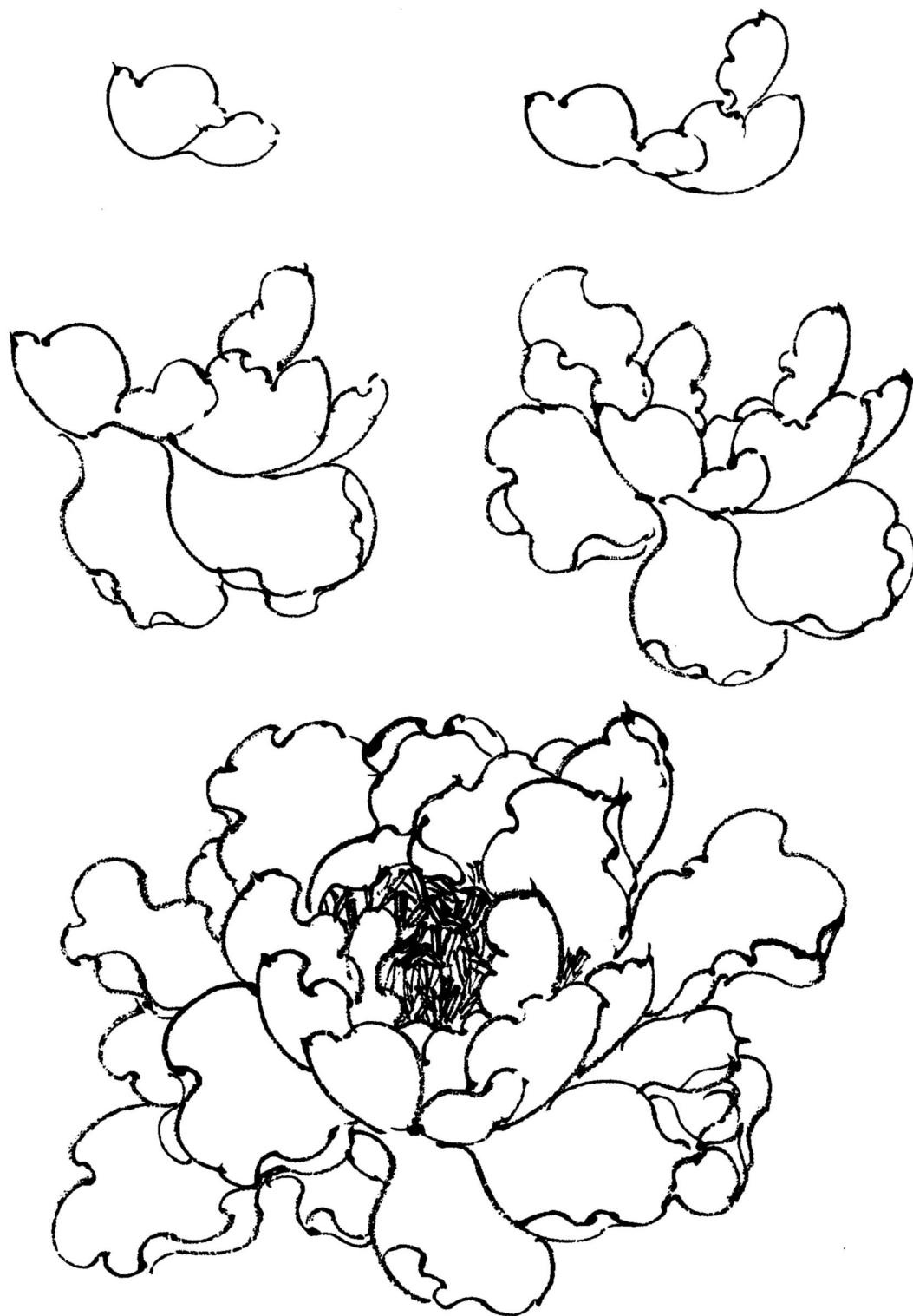
牡丹是我国的特产，有着多年的历史，是最美丽的花。由於它的形色和芍药相似，故又称木芍药。

牡丹木本丛生，落叶灌木；初夏开花；绚丽多姿，格外好看。它的叶柄长，一出九叶，二月出芽，三月开花，花形艳丽，有花中之王美称。我国人民常以牡丹象征美好、富贵吉祥。牡丹品种繁多，河南洛阳、山东菏泽地区，品种多达数百种。

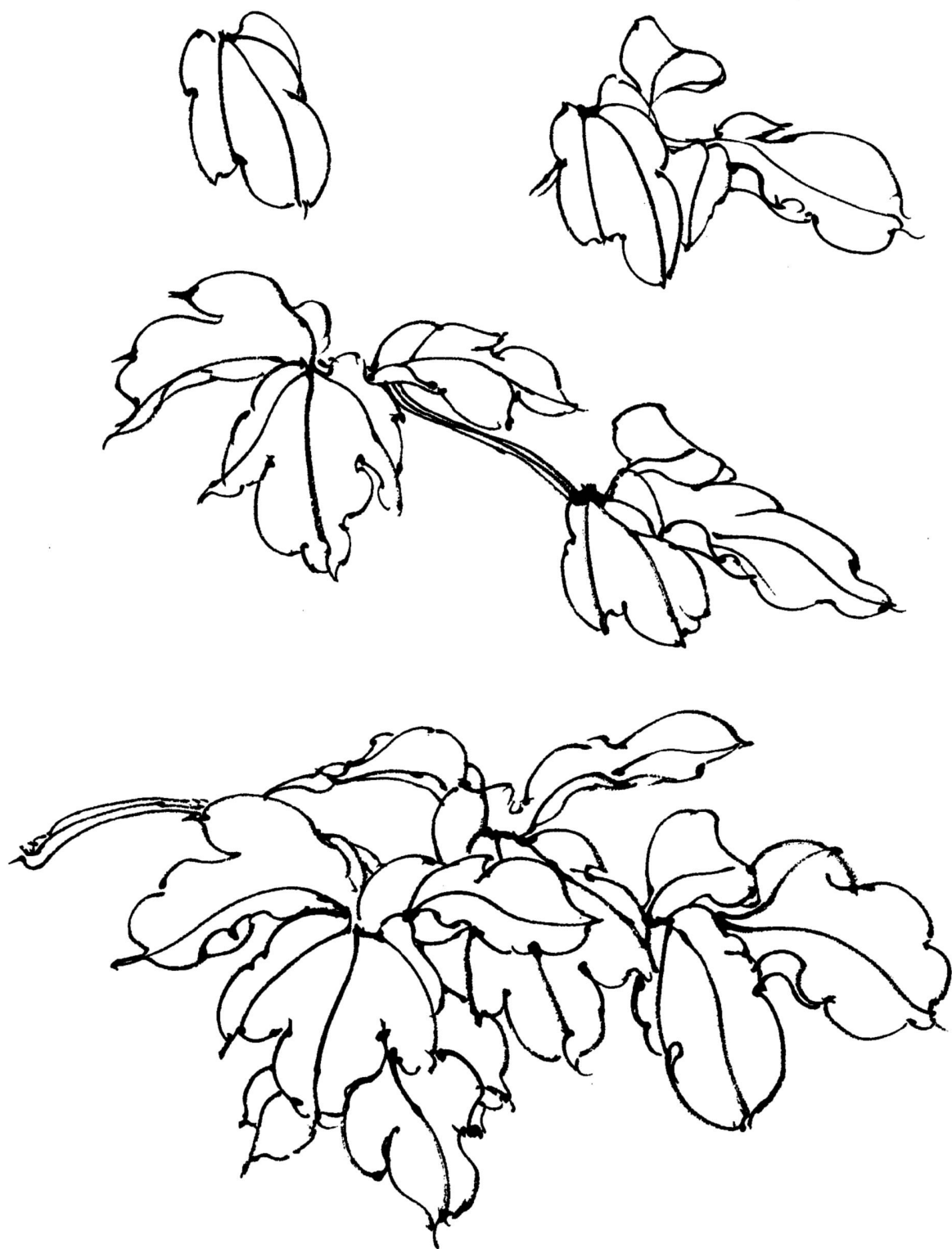
牡丹的画法：有工笔和写意两大类，写意又有大写意和小写意，也可半工半写、兼工带写。从古至今，牡丹这个题材被很多画家所喜爱。吴昌硕、虚谷、任伯年、王雪涛等名家，为后人创作了很多宝贵的艺术珍品。



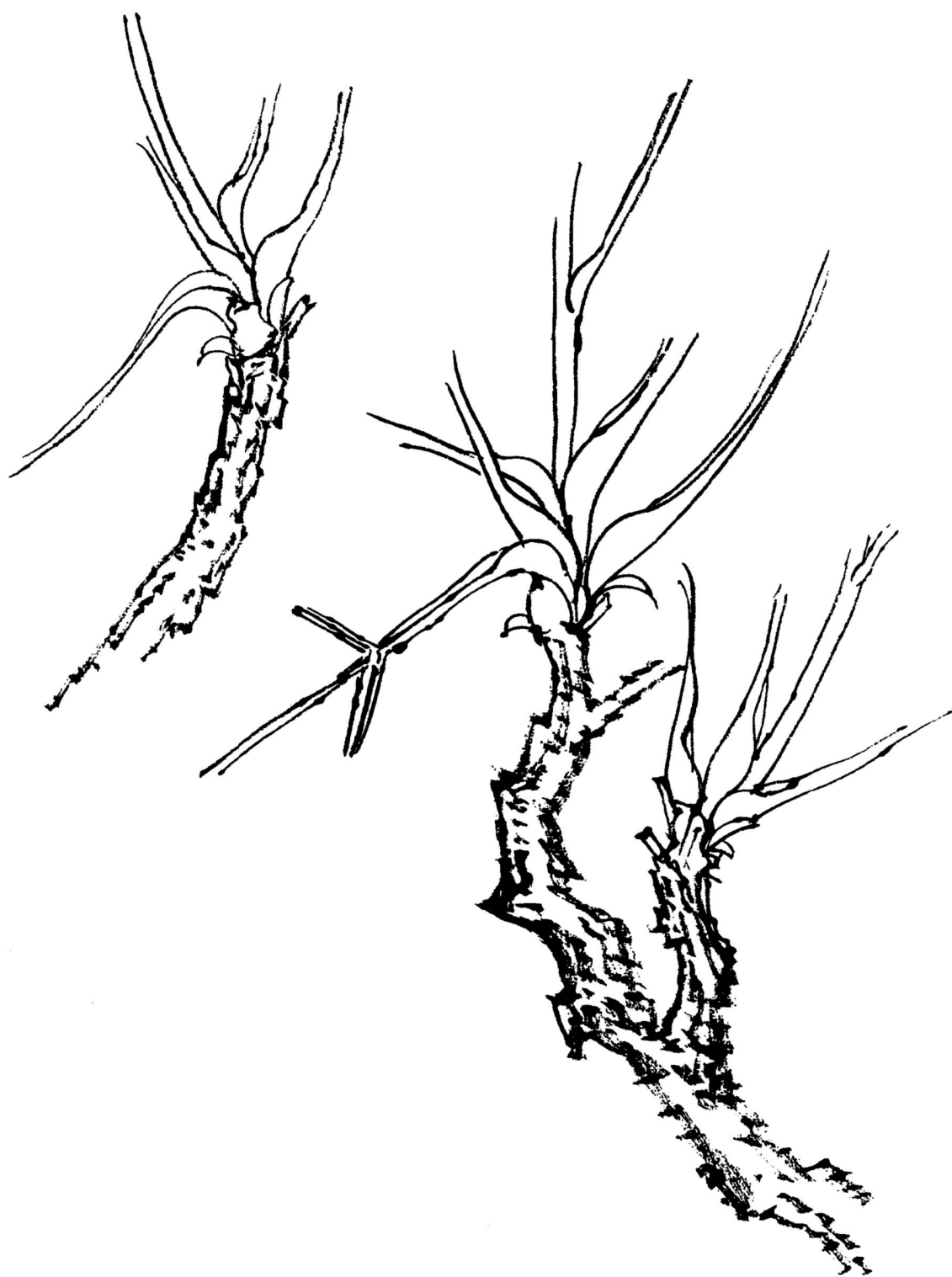
单瓣牡丹花的写生画法，先从中心内部起笔画出，一二瓣之后向外边延伸，直到把花完成。



牡丹叶三叉九顶。先从第一片叶子画起，后至三片、六片、九片，依次把叶子画成。



干、茎先从枝干画起再把茎画出，按牡丹生长规律画成。



整枝牡丹画法，先勾花和叶子，后在空隙中加上茎，及大部分的枝干，使整幅画线条清楚，构图好看。



花头的画法：

- 1.方法步骤：笔上调白粉，笔端蘸少许曙红在盘中调好，用中侧锋笔画下。
- 2.用笔尖再蘸曙红，让笔中色彩逐步加深点垛出牡丹的中心部分。



- 3.在原来的基础上，笔尖逐步加深曙红，在花蕊的外边，加深层次用笔。

4.花头在加深边缘的过程中,用笔、用色要求紧密、自然使之层次清楚不乱。



5.整体牡丹花头要求用色由浅至深,每个层次分明、变化用笔统一协调,使点垛牡丹的完整性统一好看。



6.画牡丹主花头特别注意:在画的过程中用笔要中侧锋并用,色彩由浅至深,用笔要协调统一,不要画得太散,每一层次认真逐步完成。主花是关键,最后用较深的曙红,提一下层次关系,这样整体牡丹花就完成了。

提示:画的过程,笔、色彩必须协调统一完整。



花芯 花蕊

叶子的画法：

1.牡丹叶子三叉九顶。先用羊毫大笔调淡墨笔尖加深墨，点出第一片叶子，可以从不同方向下笔，注意深浅色。

2.同时画出第二笔叶子。

3.三片小叶为一小组，笔墨有变化。



4.点出的叶子笔墨连接统一。



5.牡丹叶子由三片叶子至九片叶子完成，这是一组叶子整体过程画法。



6.叶子各种点法与色彩运用的组合形成。



7.以上是牡丹叶子三叉九顶不同用笔和色彩的方法。

根据个人用笔情况不同,在画的过程中灵活运用墨叶画法、色墨画法及不同的表现手法。画好一组叶子,在整幅作品中起到关键作用,在勾筋时依照画叶子的墨趣,把牡丹叶子表现出来。



色彩叶子:

用藤黄调花青也可加一点墨来增加叶子分量,画法同上。注意叶子勾筋与整体的关系。



牡丹组叶子画法与嫩叶的关系：



叶子临习提示：

注意叶子变化与整体关系。



牡丹枝干与茎生长规律：



叶子与枝干画法过程要符合生长规律：

枝干与茎的生长规律：





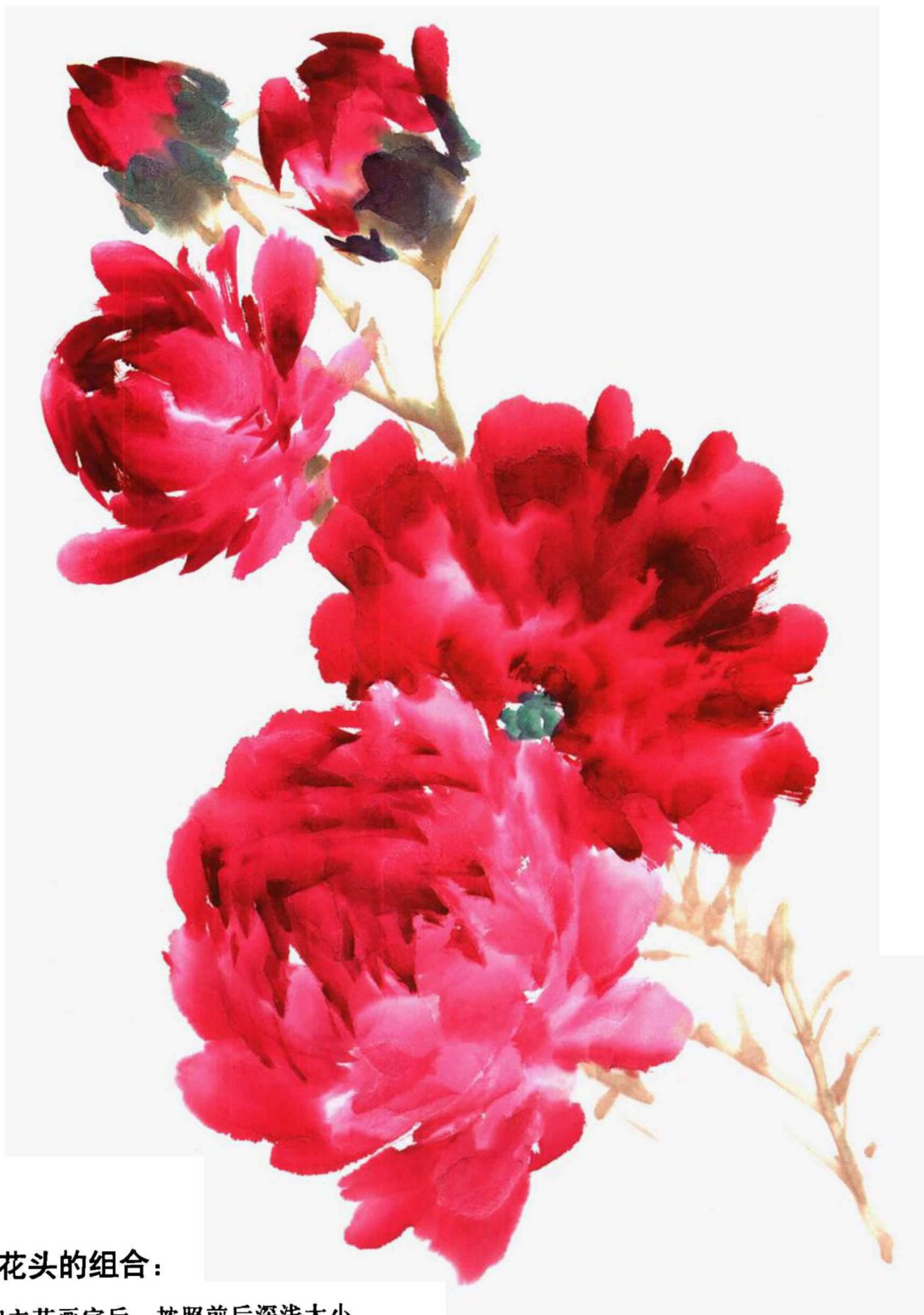
枝干与嫩叶、嫩芽的关系：



枝干的临习提示：

注意枝的动势穿插和
笔墨的变化灵活。





牡丹花头的组合：

把主花画完后，按照前后深浅大小来构图，整体章法、主题一定要突出。

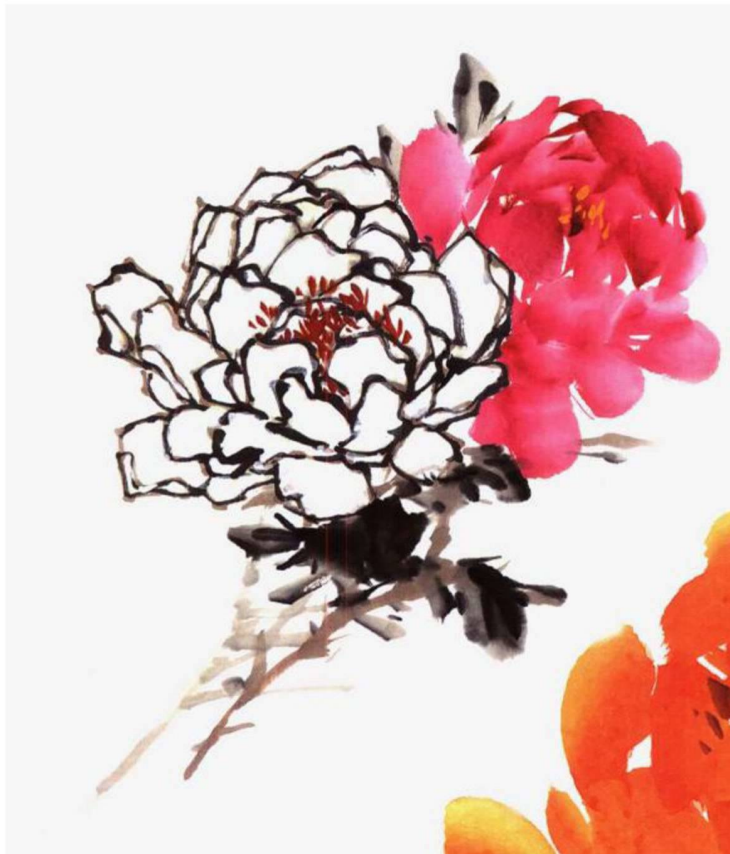
花头的色彩组合

1.主花: 白粉、曙红调合。

2.姚黄: 藤黄加朱磬。

3.三青加花青调合。





1.双勾白牡丹与粉红色花的配色:用中号小兰竹笔勾白花,线条圆韵,有顿挫变化,后用淡赭墨复勾一下,最后上二遍白粉。

2.粉色花,用白粉曙红,中性一些,再点垛黄色。



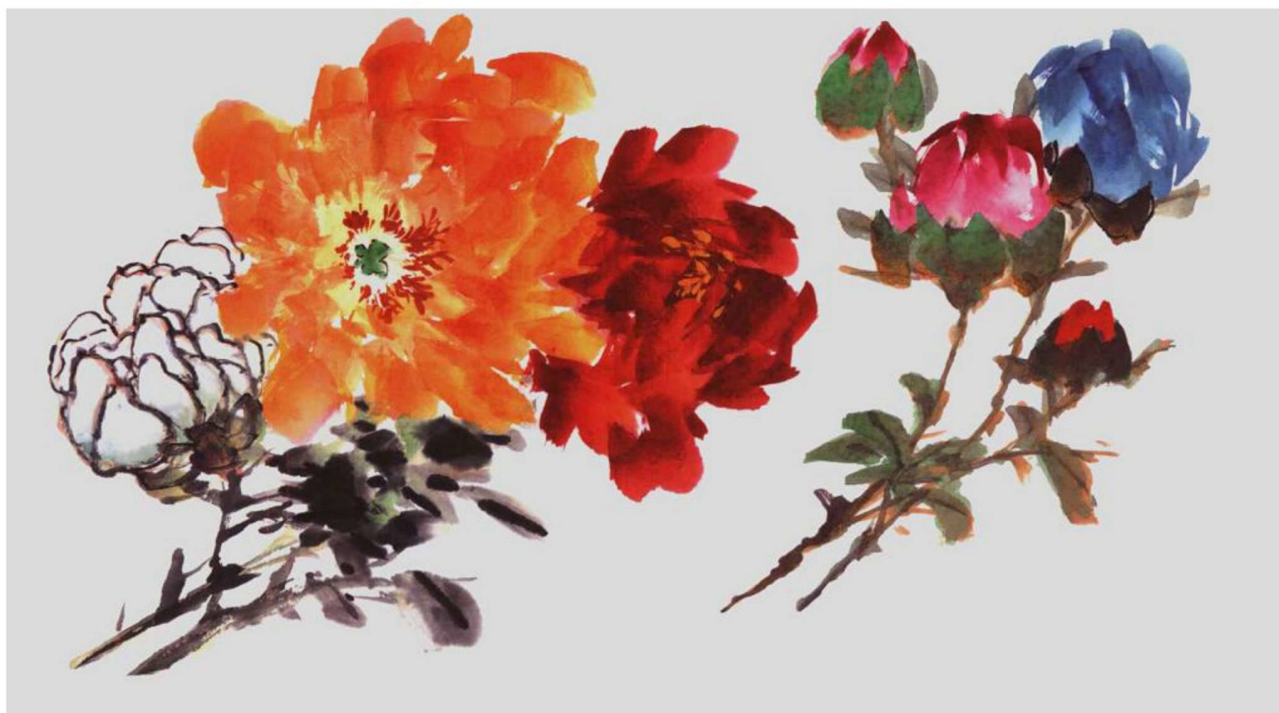
临习作品



3. 赭墨牡丹为主，用笔调淡赭，用笔尖加深墨，用点垛画法。用笔要清楚。然后用朱磬加曙红画牡丹，再配上双勾花蕾，画面稳重好看。



4.花头与双勾画法、花
头与花蕾的画法的组合。



5.半开花蕾在画面中起着非常重要的作用。



正面与侧面的区别。



点垛与双勾的结合，注意色彩协调。





半开花蕾的过程：



花蕾的临习：

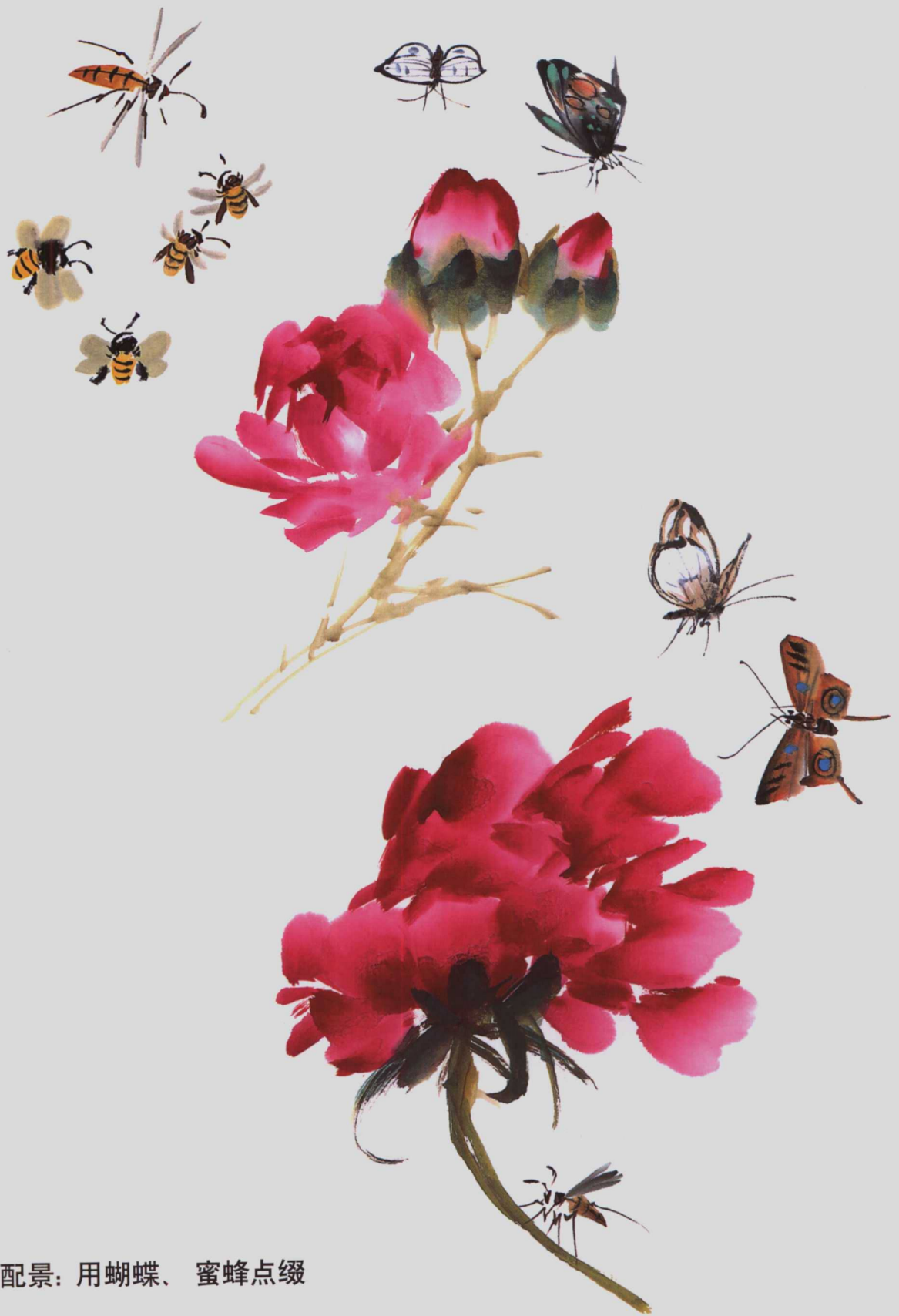
注意：用笔清楚，前后层次分明。



小花蕾的临习：

画小的花蕾，注意花萼的用笔、用色和结构。





配景：用蝴蝶、蜜蜂点缀

配景的点缀：蝴蝶、蜜蜂、牵牛、黄蜂。



作品临习：多色画法：

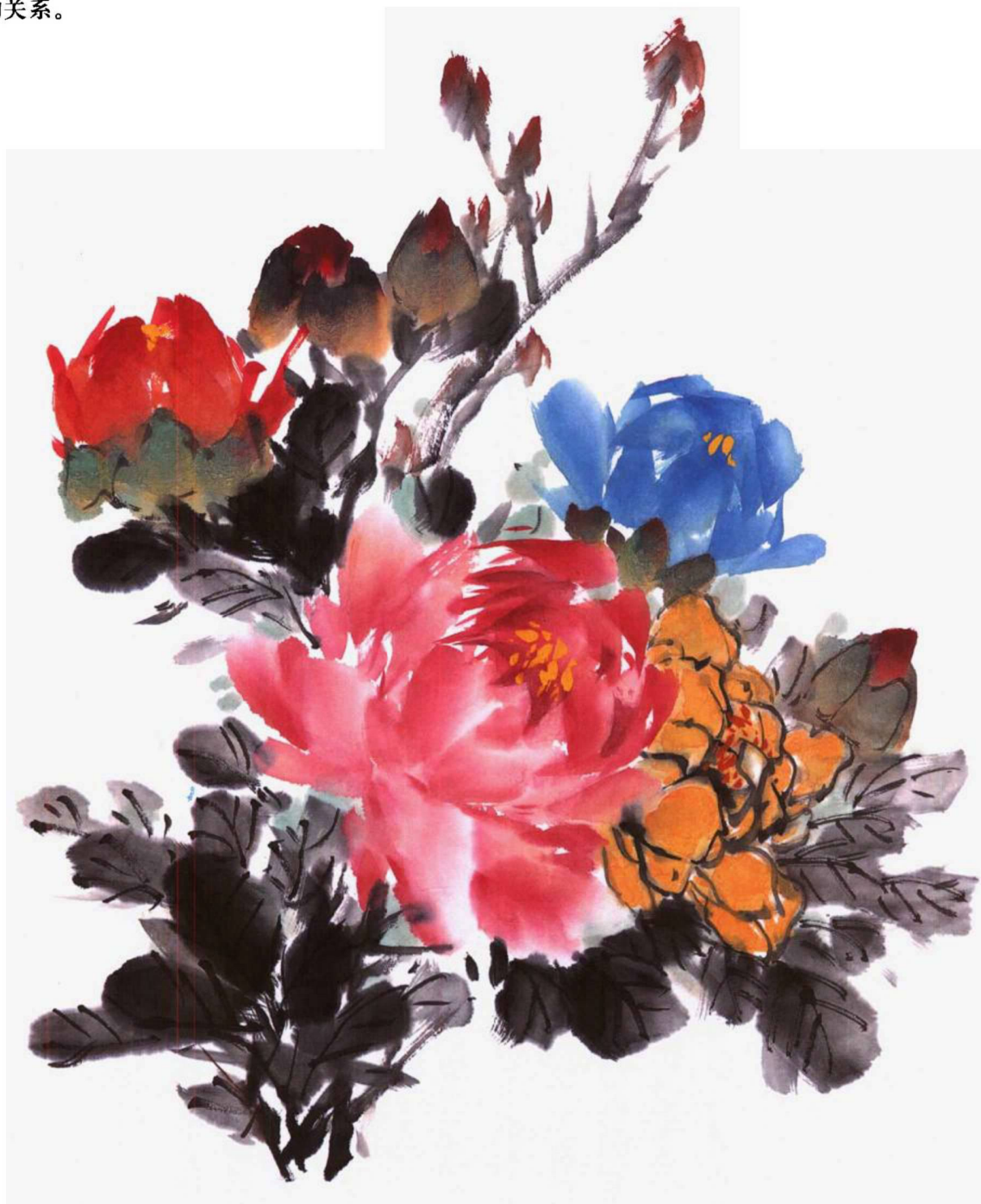


临习作品：



作品赏析及临习提示：

在创作这幅牡丹图的过程中，要注意色彩的组合与搭配，色彩要暖一点。不要偏冷。同时不要反差大，或生硬。用墨叶好。如果配上绿叶就出现平板现象。在临习的时候注意它们之间的关系。



牡丹题材配景花草的点缀和运用：

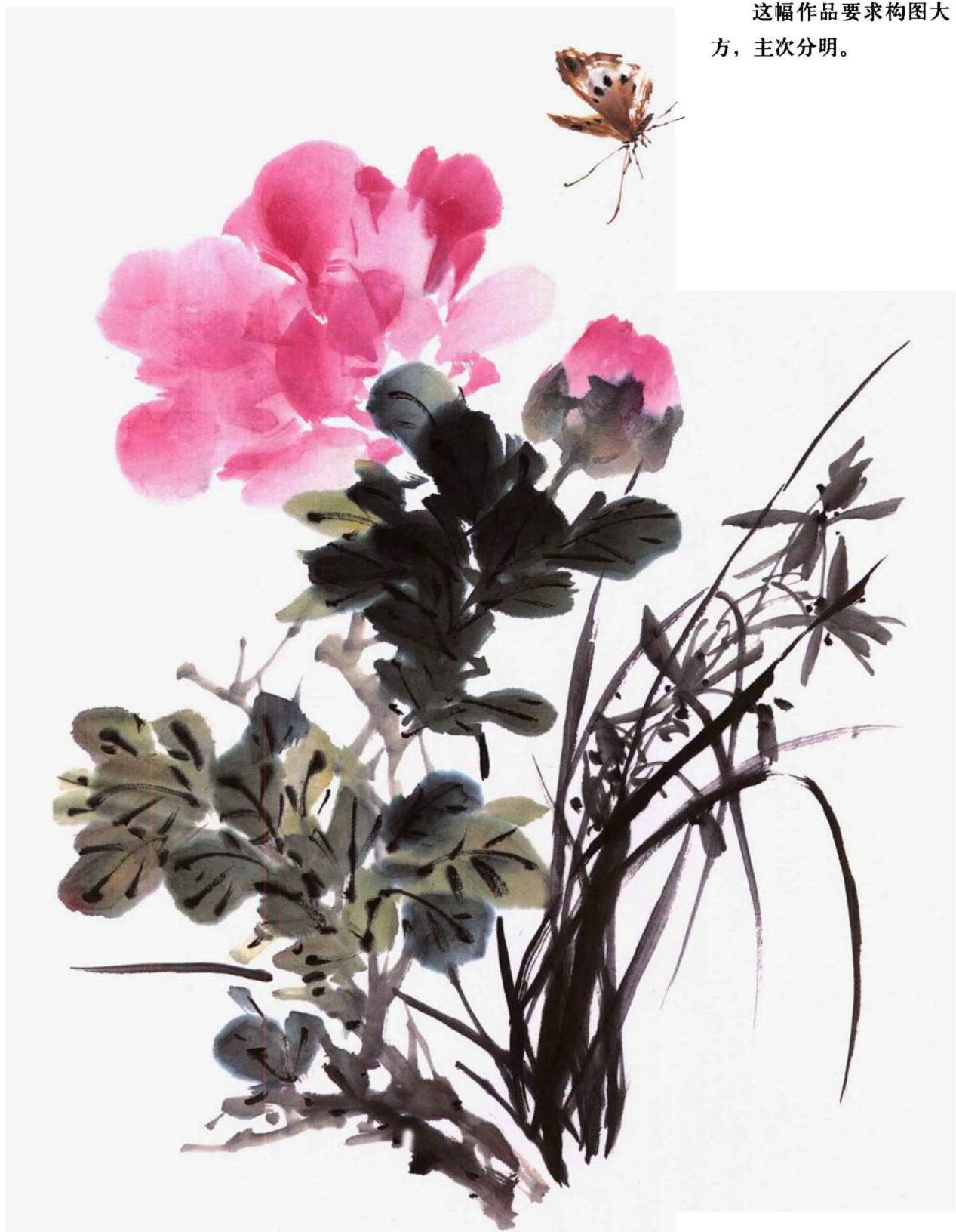






画兰花：注意用笔的穿插和一波三折的变化，点花要工整。

这幅作品要求构图大方，主次分明。





竹子层次分明，深浅笔墨协调有气势，石头结构清楚，使整体连结起来，给牡丹补景起到好效果。

这幅画：注意，牡丹、竹子、石头的关系。





临习注意：牡丹与水仙
及地坡的连结处，画的要自然。



这幅画要层次清楚，色彩变化统一，画面艳丽，又要有整体美。



作品欣赏



壬午年
秋月
陈宝生



壬午年
陈宝生
画于天津



陈宝生
作





梅
清





杨海

