

少儿美术世界 20

写意草虫

Children

主编 刘建超



赵树海 编著

Art World

天津杨柳青画社

图书在版编目(CIP)数据

写意草虫 / 赵树海编绘. — 天津: 天津杨柳青画社,
2003.1
(少儿美术世界)
ISBN 7-80503-782-5

I.写... II.赵... III.写意画: 草虫画—技法
(美术)—儿童读物 IV. J212.27-49

中国版本图书馆CIP数据核字(2002)第098355号

天津杨柳青画社出版

(天津市河西区佟楼三合里111号 邮编: 300074)

出版人 刘建超

北京时尚兴裕印刷制版有限公司制版※深圳市(宝安)新兴印刷厂印刷
新华书店天津发行所发行

开本: 889 × 1194 1/16 印张: 3 ISBN 7-80503-782-5/J·782

2003年1月第1版 2003年1月第1次印刷

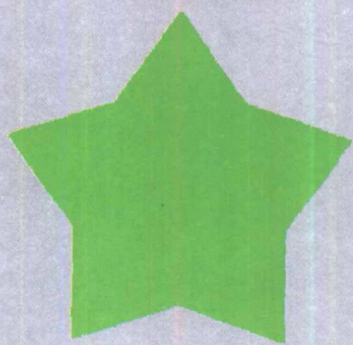
印数: 1—10 000册 定价: 15元

发行部电话: (022)23346078 28374517 23352512 传真: (022)23330487

Children Art World

少儿美术世界

写意草虫



天津杨柳青画社

概 述

草虫虽小，却在我们生活中所常见，种类很多。作为绘画题材，或是以小幅作花鸟的点缀，耐人寻味，画面好看。“花丛密叶之间着一、二飞虫，会显得生动有趣”。草虫在传统绘画中，是花鸟的一个部分，故过去称之为花鸟草虫。

草虫常见并常画的有：蝴蝶、蜻蜓、纺织娘、螳螂、蟋蟀、天牛、蝗虫、蝈蝈、飞蛾等等，其生理结构，主要是头、胸、腹三部分组成。草虫一般都有六足四翅，头前生眼，上有触须，下端有嘴，嘴短有力，唇有大牙两颗，可以活动。胸部是分前胸、中胸、后胸三节组成，胸节上部为背板，下部为腹板，两边为侧板。胸间生足于胸下，四翅长于背侧，腹部成节，略可伸缩弯曲，善跳者。后足多长大，飞行时收足抱胸、着地时，六足平放。虫胸前后，都由四节组成，贴身一节较短、二节肥大、三节带刺、四节是爪。

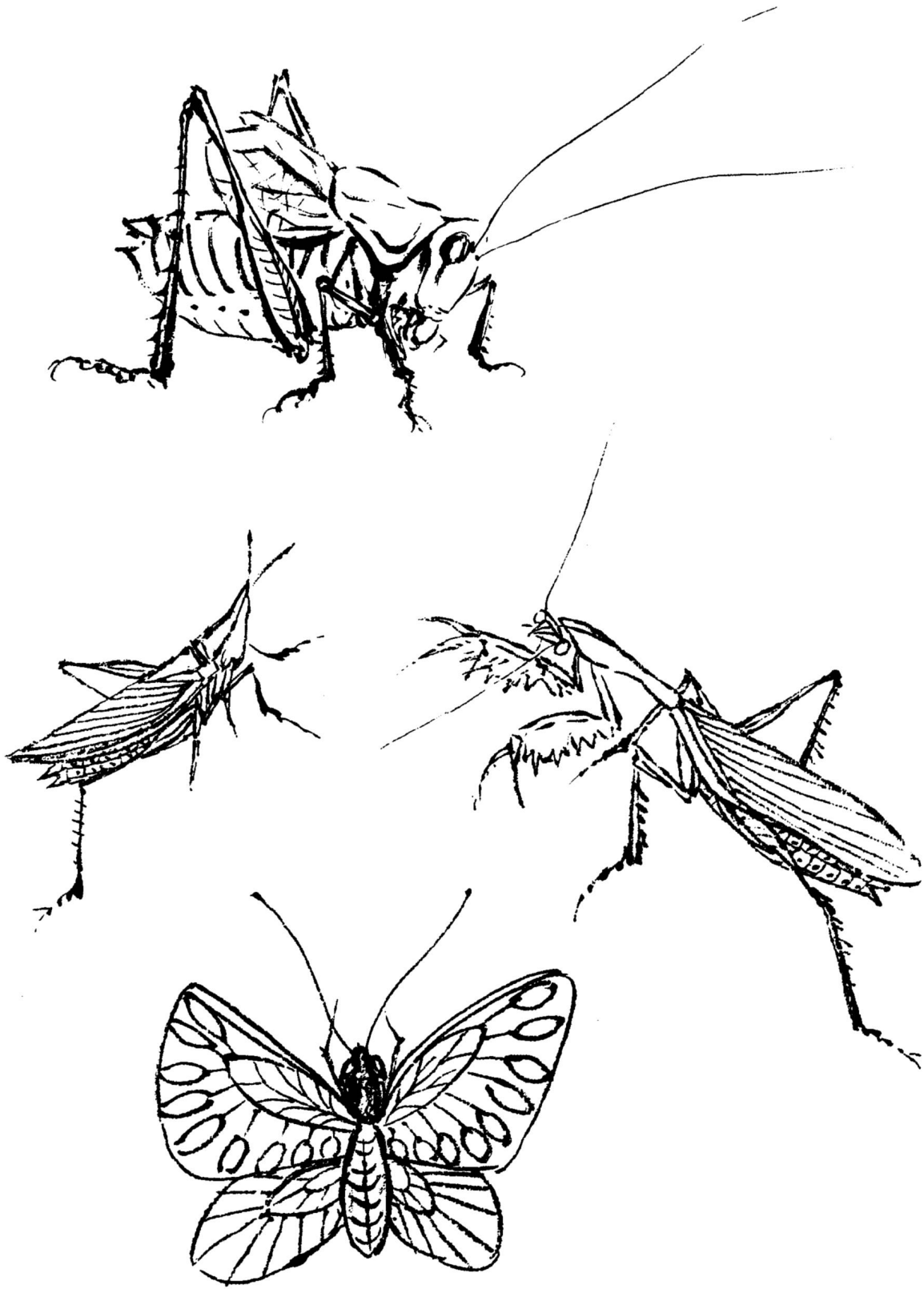
草虫的颜色，一般来说，有保护色，它的色彩随着环境的变化而改变。生活草间的多为绿色，爬伏于土中的多为赭色。这里需要我们观察写生和研究后进行艺术的再加工。



草虫的结构



草虫的结构



蝴蝶画法分解步骤：

调淡墨画出蝴蝶的前后二翅，再画侧翅，笔墨要自然，留出飞白，用赭石画胸、头、腹、须，后用较重墨勾花纹，再用所需颜色点染花斑，头、胸、腹、须用墨提一下。

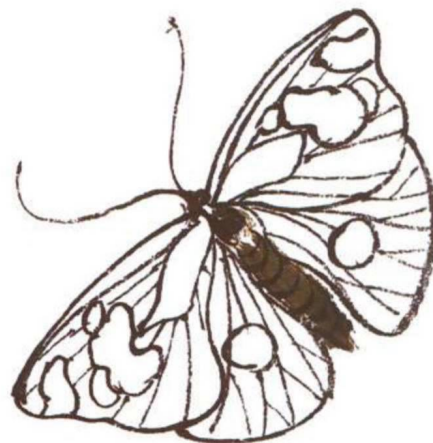
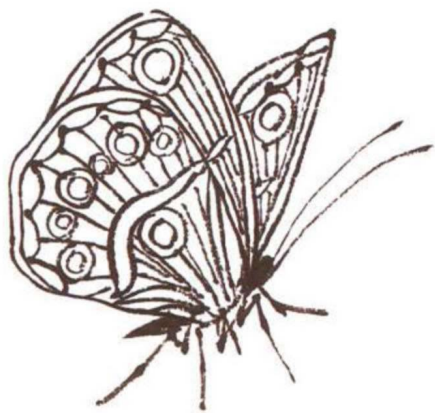
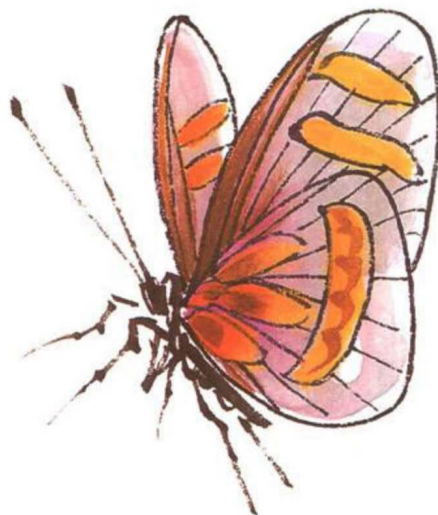
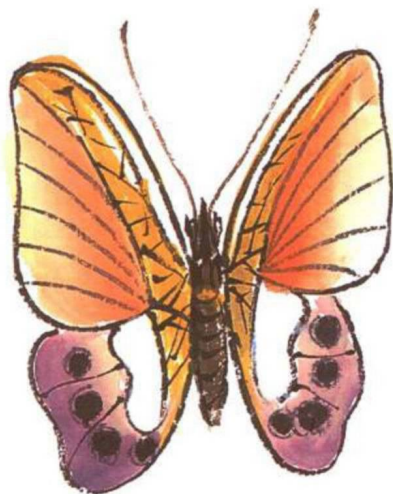
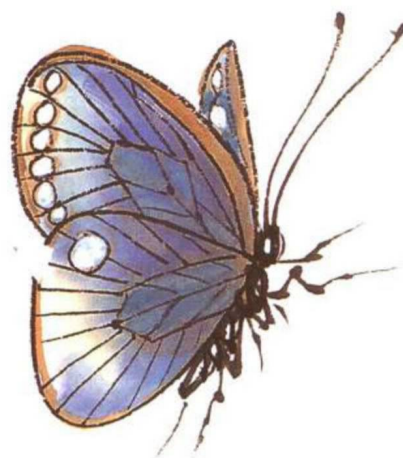
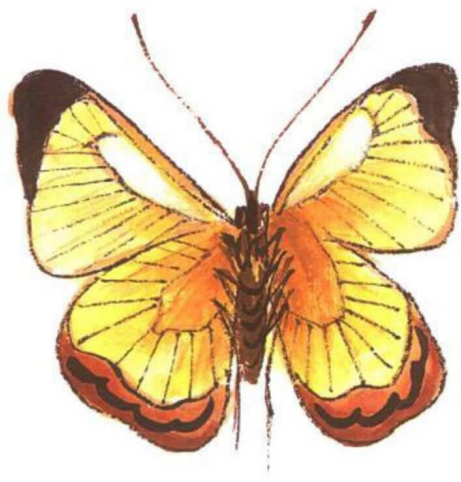


各种蝴蝶的动态

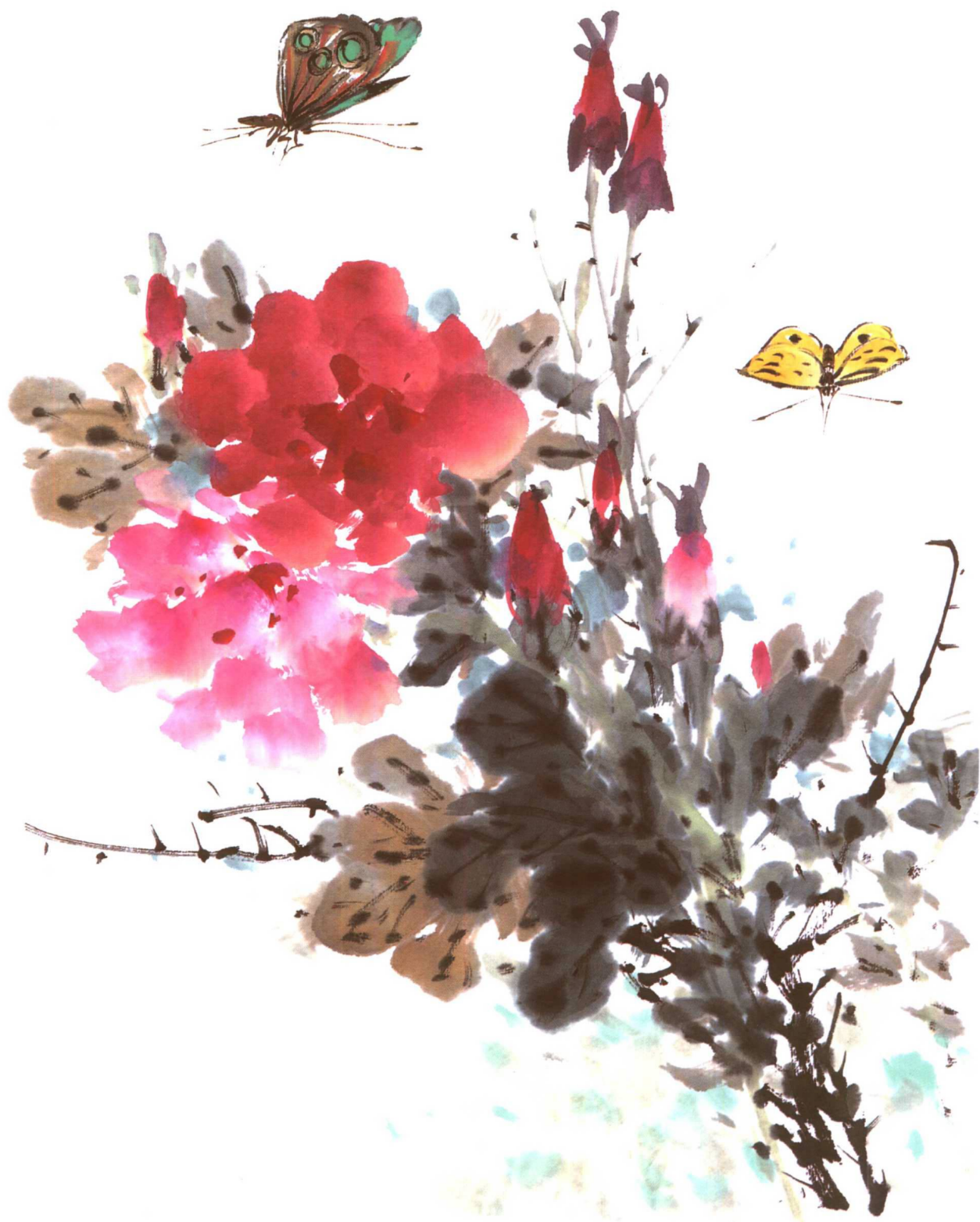


粉蝶的画法与动态：

粉蝶的画法：注意四翅的对称和花斑形状，根据画面把色彩加上。



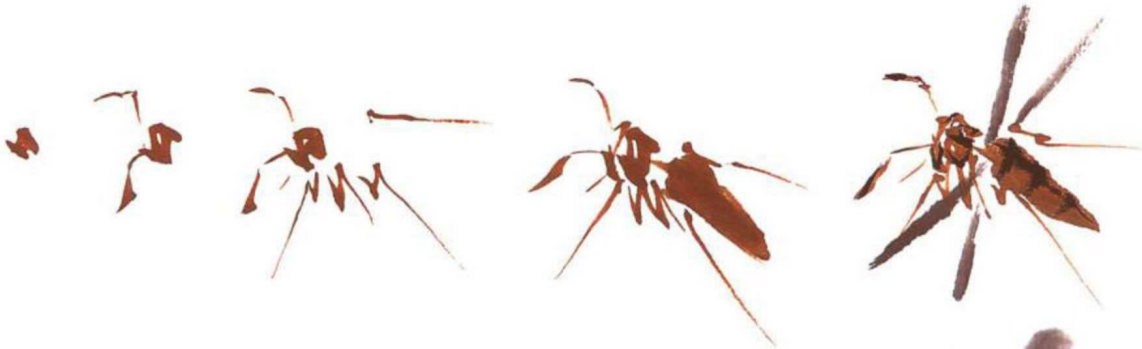
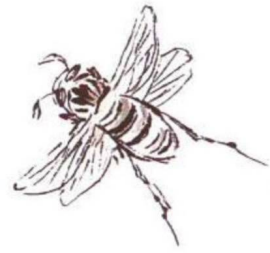
蝴蝶的范画



蜂的画法：

用赭墨先点出胸、头、须、前后腿，后画出腹部，淡墨画四翅。蜂腰细，要留空用墨提出头、胸，后勾腹部黑纹。四翅和蜂腰画时要虚接。

牛蜂画法同上，注意四翅笔墨，背部留空，黄色点染。



蜂的动态





蜂的范围

蝗虫画法分解步骤：

调赭墨先画出胸、头、两翅和腿，再用略重颜色提画各部位和勾翅上的纹络。后用浓墨点出花斑，勾出腹节。



蝗虫的动态



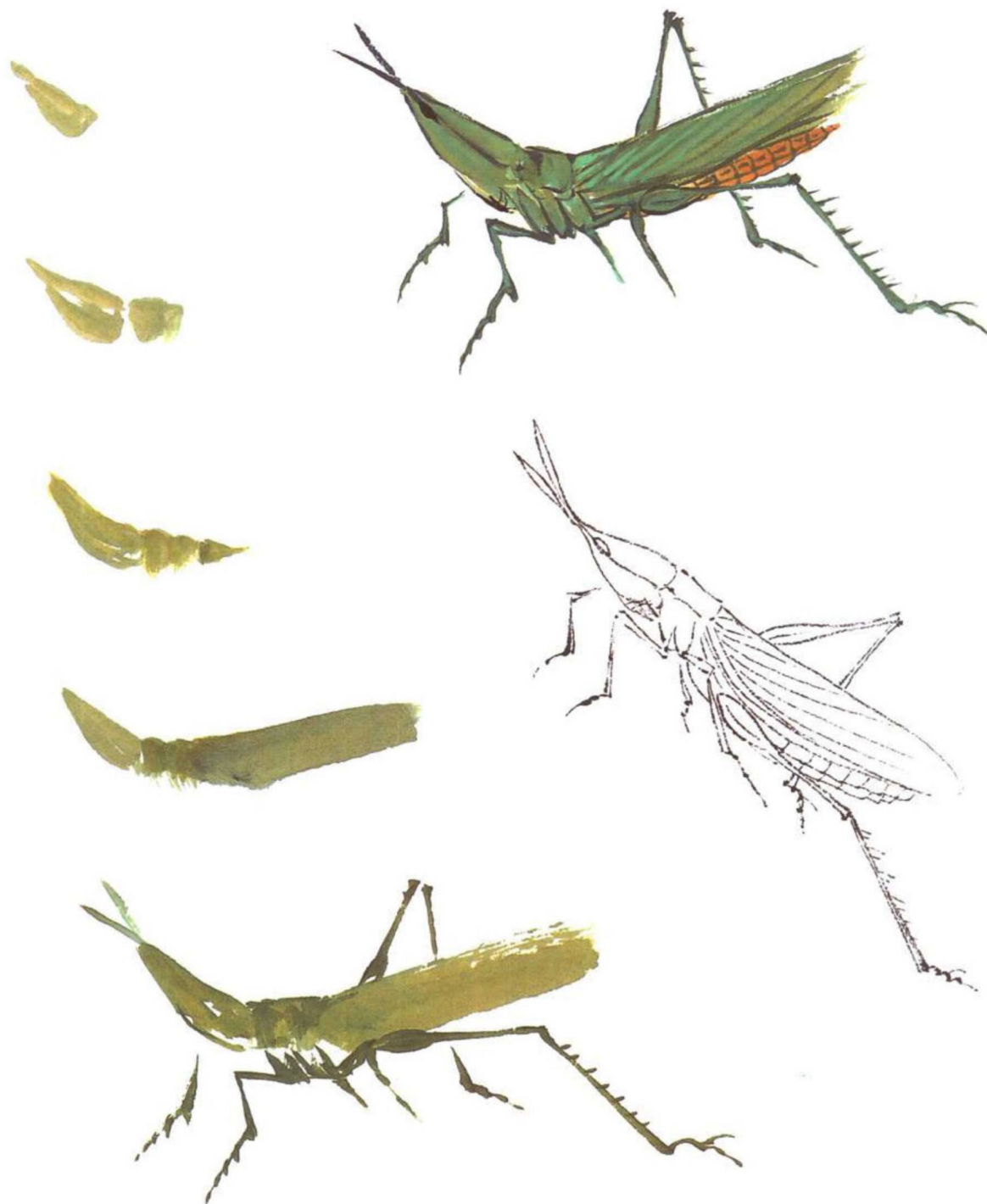
蝗虫的范画



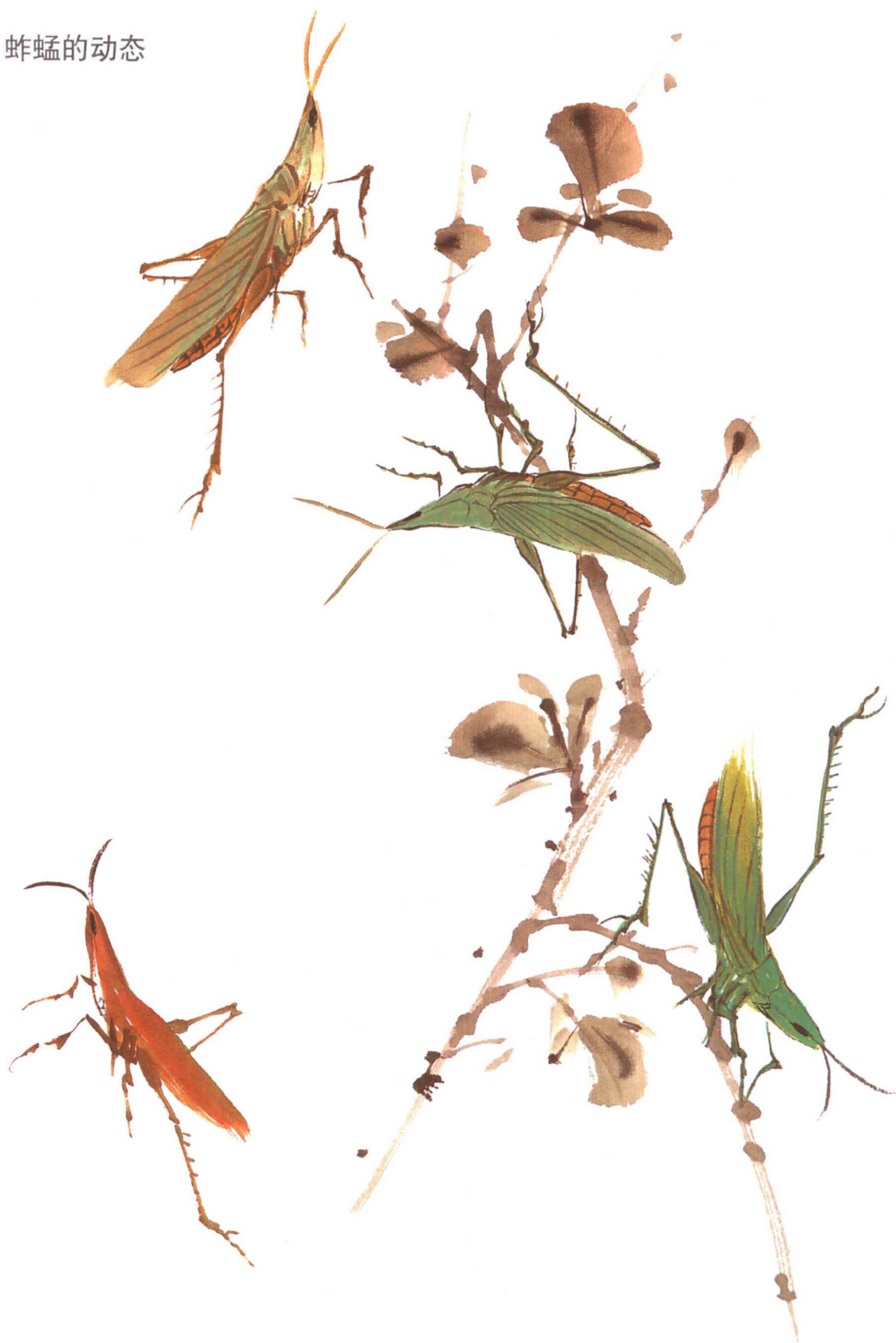
蚱蜢画法分解步骤：

用汁绿点出蚱蜢的头、背、翅和腿部。用深色勾勒出骨架及腹部，最后用三绿醒一下。

两翅画时轻薄一点。



蚱蜢的动态



蚱蜢的范画



蝻蝻画法分解步骤：

用赭墨点出两翅，汁绿点出背、头、腹及腿。蝻蝻肚白画时留出，最后用墨线把各部分提出，再罩三绿。



蝈蝈的动态





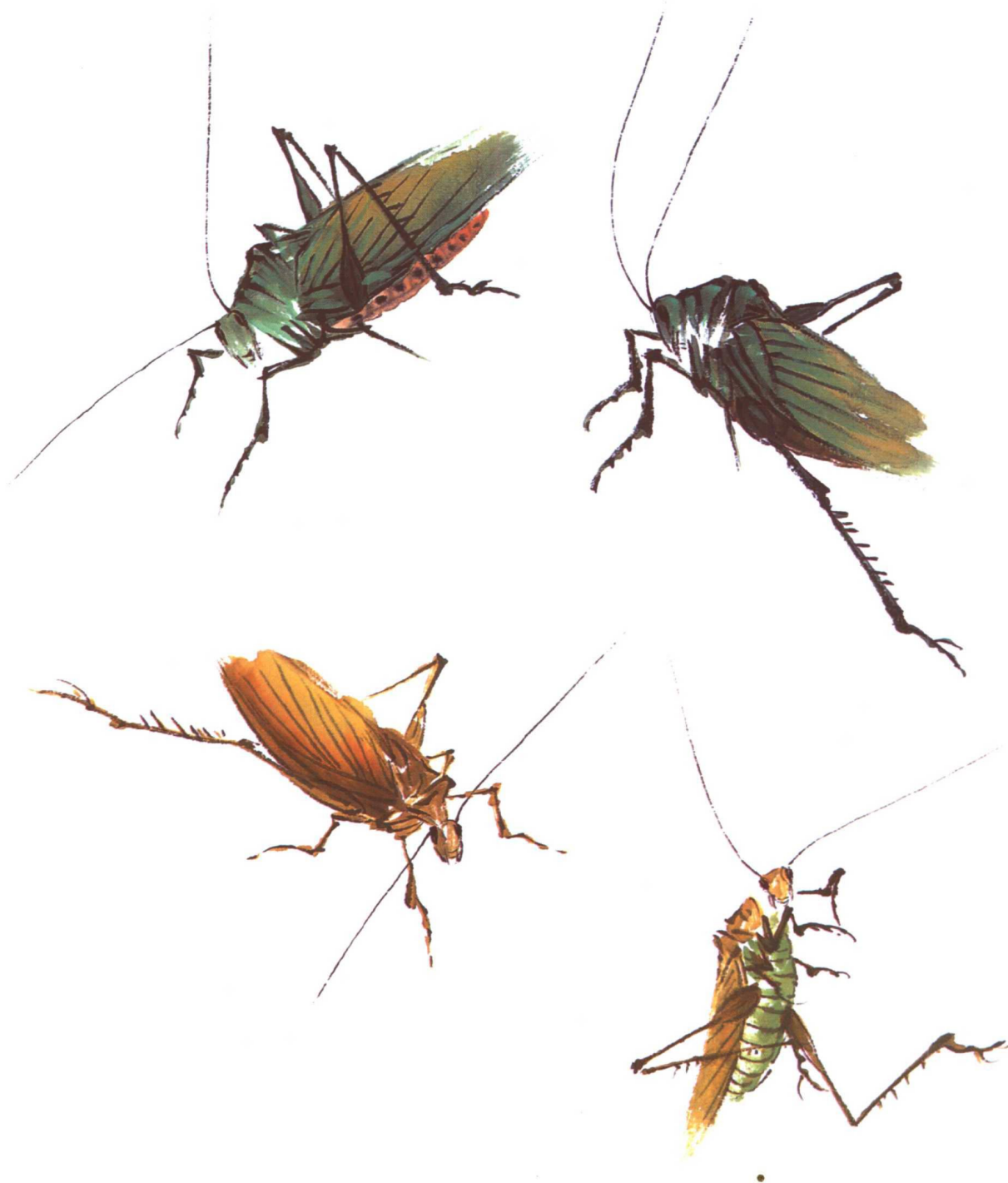
蝈蝈的范画

纺织娘画法分解步骤：

调赭墨先画出两翅，后用略深的颜色画背，继而添画胸、头和腿，再用重色提各个部位和勾翅上纹络。最后画须点眼和大腿第三节上的刺。



纺织娘的动态



纺织娘的范画



螳螂画法分解步骤：

调赭墨先画头颈和翅，再画出前爪、腿部分，后用较浓赭墨提一下。



螳螂的动态

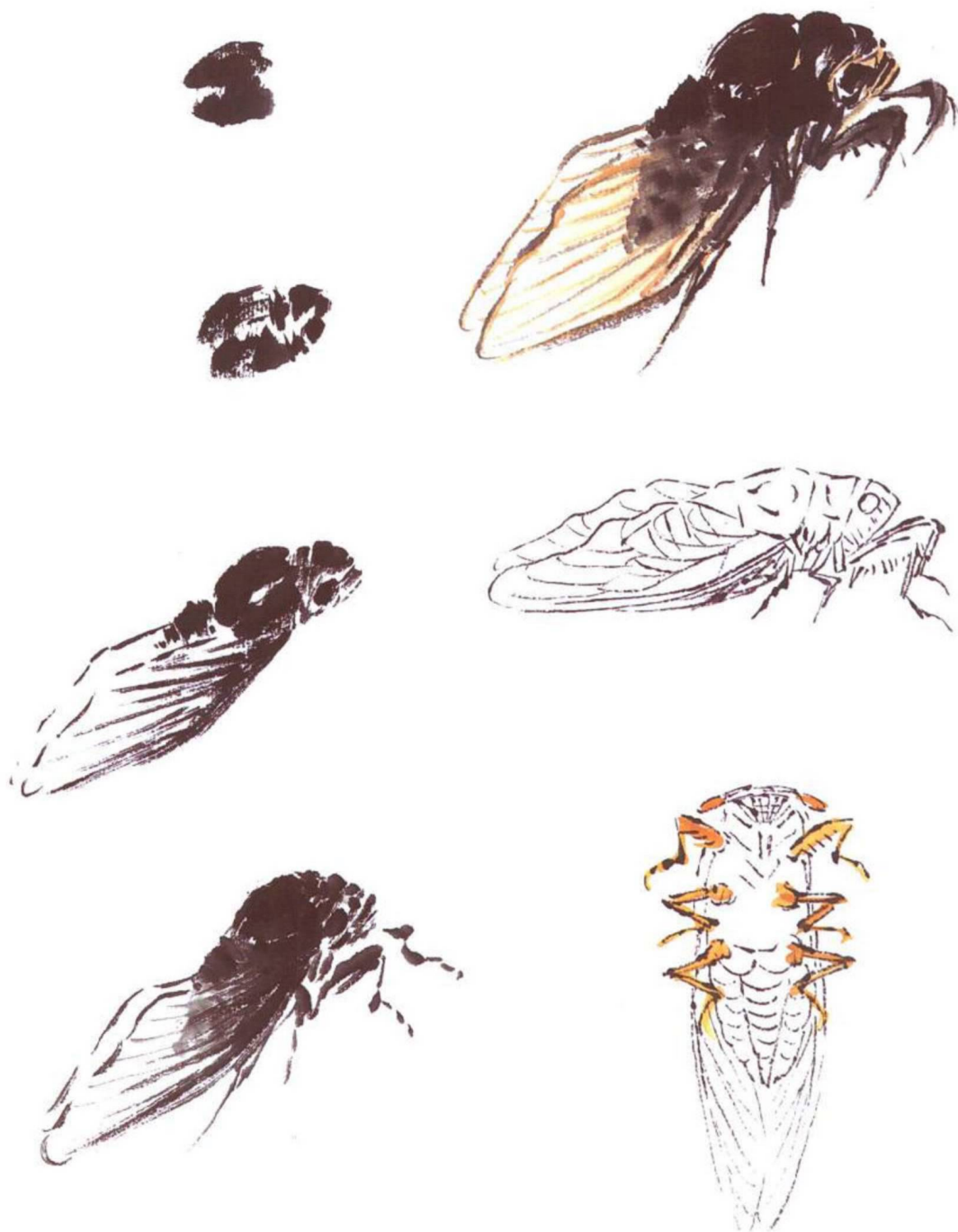


螳螂的范画



蝉画法分解步骤：

先用笔调浓墨从背画起，后颈、头、眼和腿。画时注意笔墨干湿深浅。用笔要虚。淡墨画翅，翅的根部用笔略实外部虚。后点出腹部。



蝉的动态

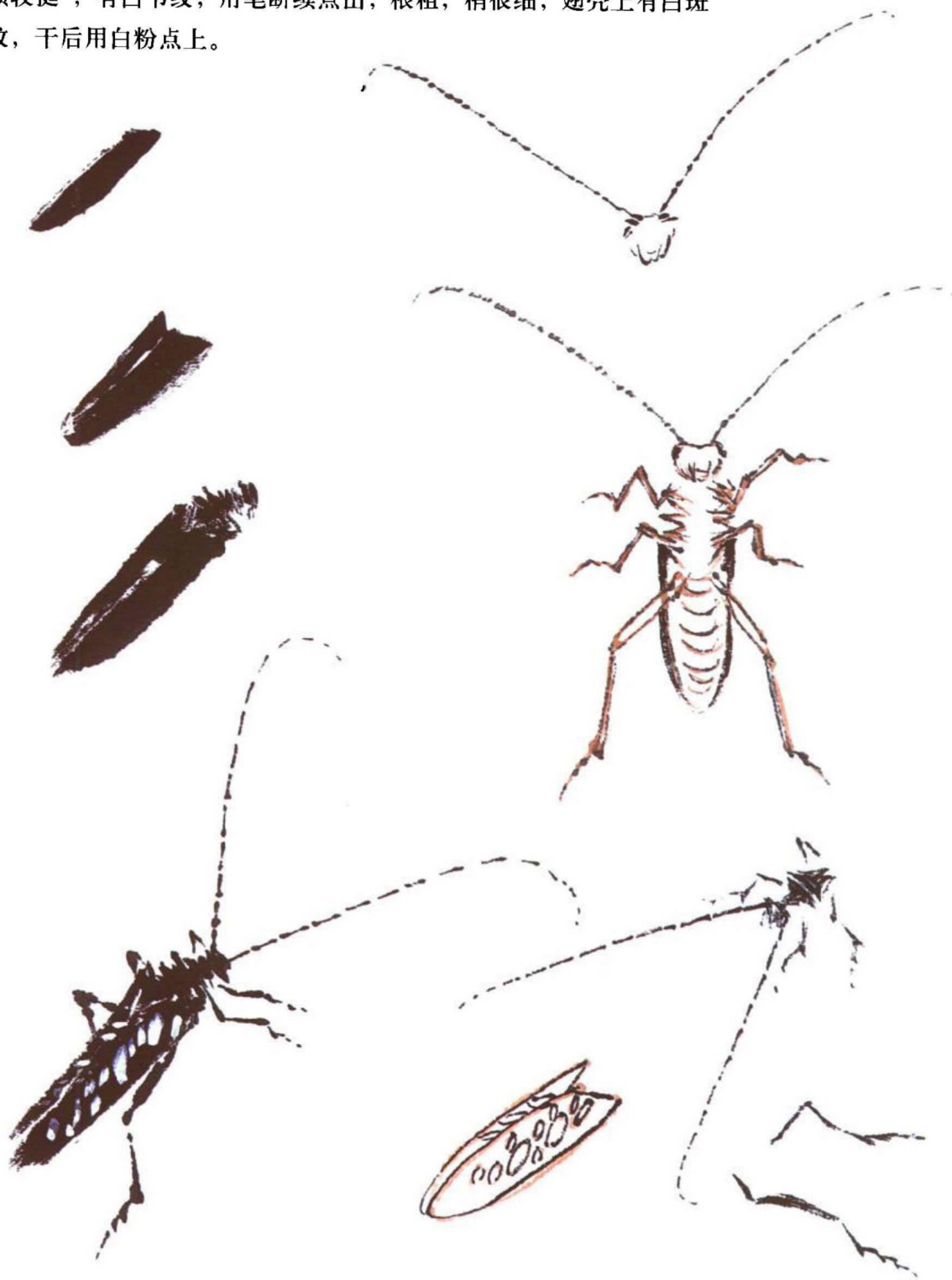


蝉的范画



天牛画法分解步骤：

用笔调浓墨点画两翅、颈、头和须、腿可略浅。颈部两侧有尖刺，须较挺，有白节纹，用笔断续点出，根粗，梢很细，翅壳上有白斑纹，干后用白粉点上。



天牛的动态

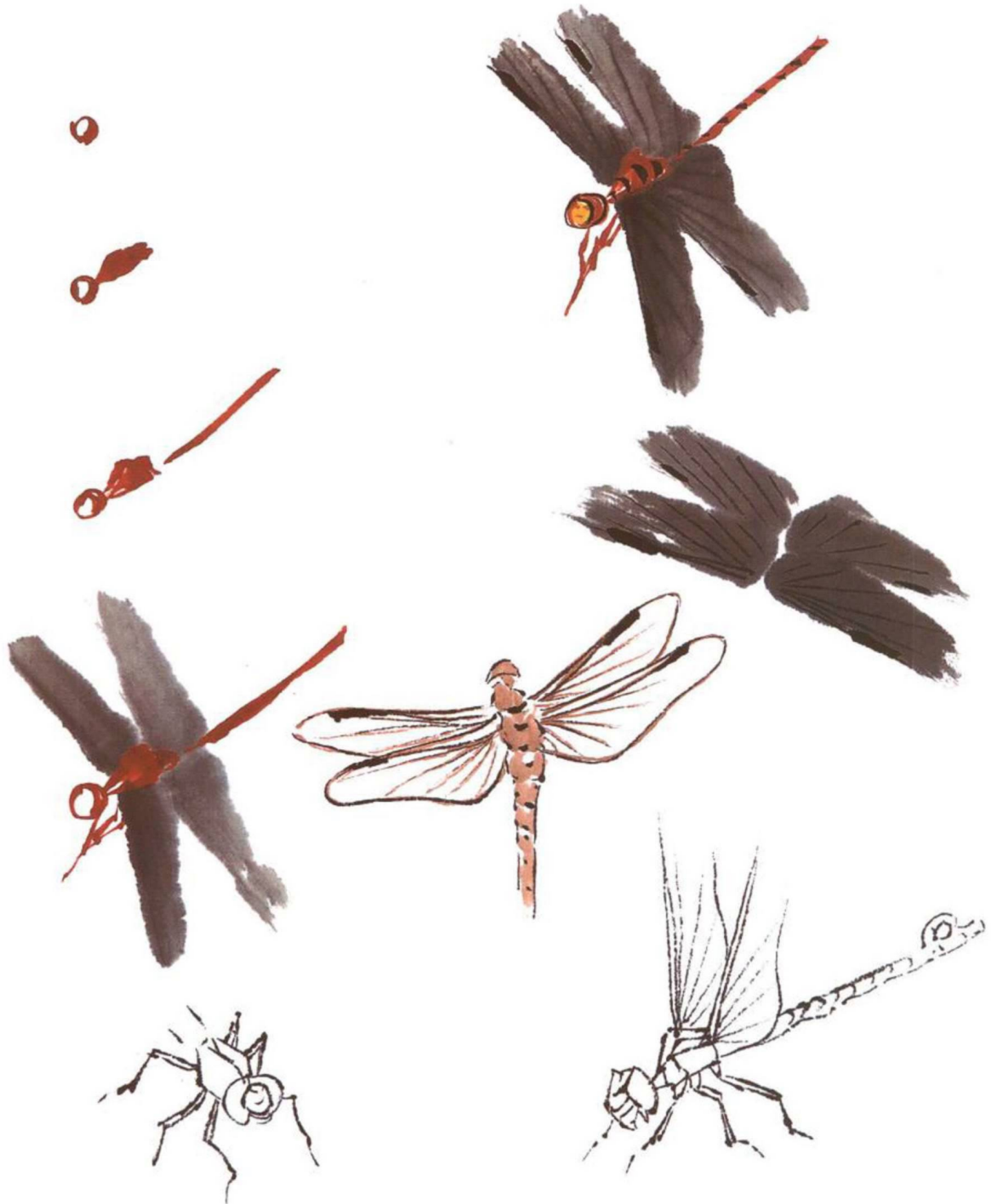




天牛的范画

蜻蜓画法分解步骤：

用笔点出头、背、腹，画出四翅，淡墨笔略干。翅下笔先实后虚，也可先画四翅，每个翅的骨架挺硬，再用深墨醒，后把各部位用墨勾出。



蜻蜓的动态



蜻蜓的范画



蟋蟀画法分解步骤：

用浓墨依次从眼、颈点出，后用赭色点双翅和腹，再勾出后腿。触须用笔要挺而灵活。





蟋蟀的范画

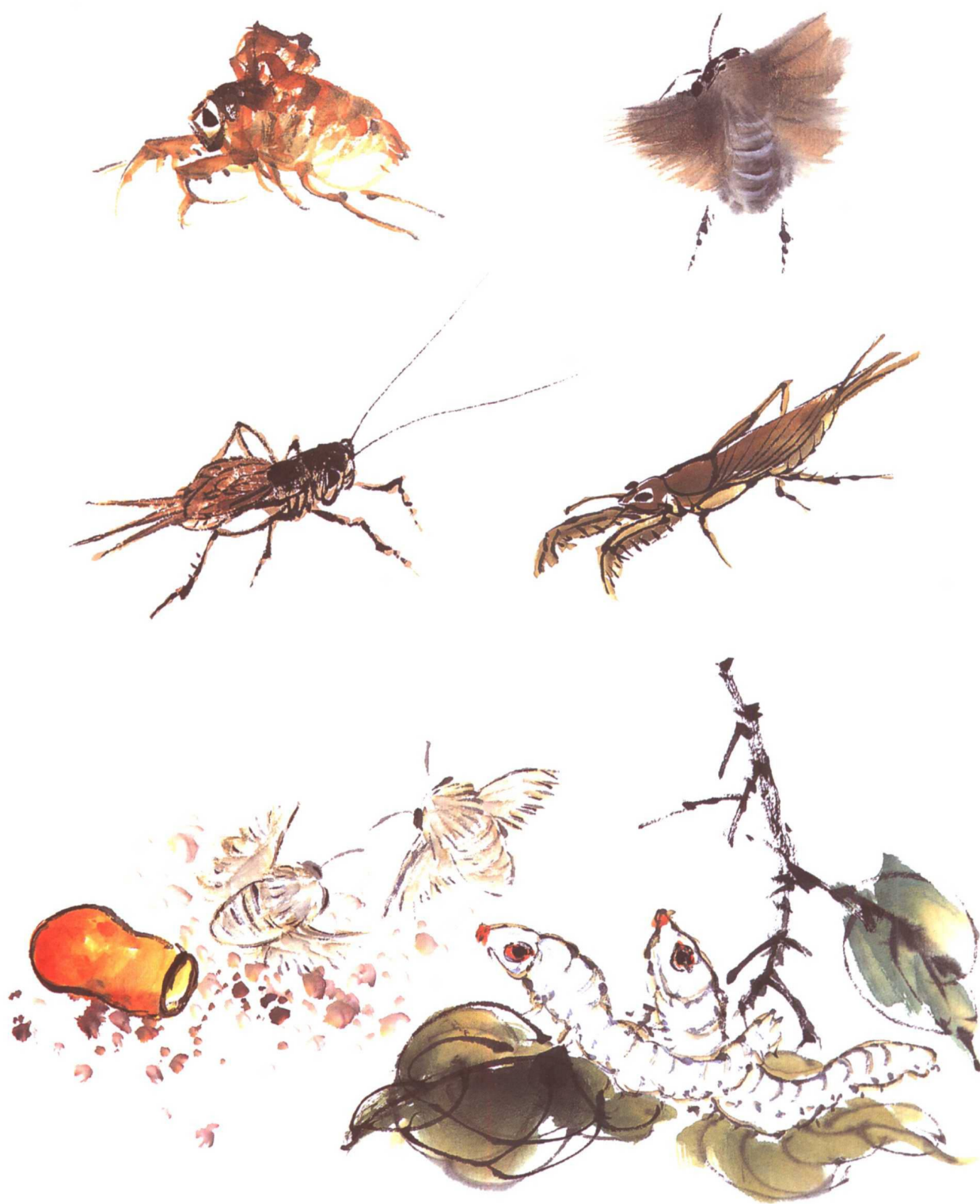
画各种杂虫的参考（一）



画各种杂虫的参考 (二)



画各种杂虫的参考 (三)





杂虫的范画

作品欣赏



杨志



栖身苇叶间

壬午年冬大雪节
旭日庵主郭福深写于津



郭福深作

秋趣

郭福深书于津



郭福深作





陈宝生作



陈宝生作

陈宝生
画



陈宝生作